

教育局課程發展處

善用評估策略促進學與教
網上課程

中國語文科

2022年

課程內容

- 評估理念
- 多元評估策略
- 評估設計
- 運用評估資料回饋學與教

評估素養

是指在評估應掌握的知識和能力，包括：

- 了解評估的理念和功能；
- 能使評估有效配合學與教的安排；
- 能因應不同的評估目標使用不同評估工具；
- 能清晰地向學生展示學習的要求；
- 有效地運用評估資料，為學生提供優質回饋，並調整教學策略，改善學與教。

想一想：

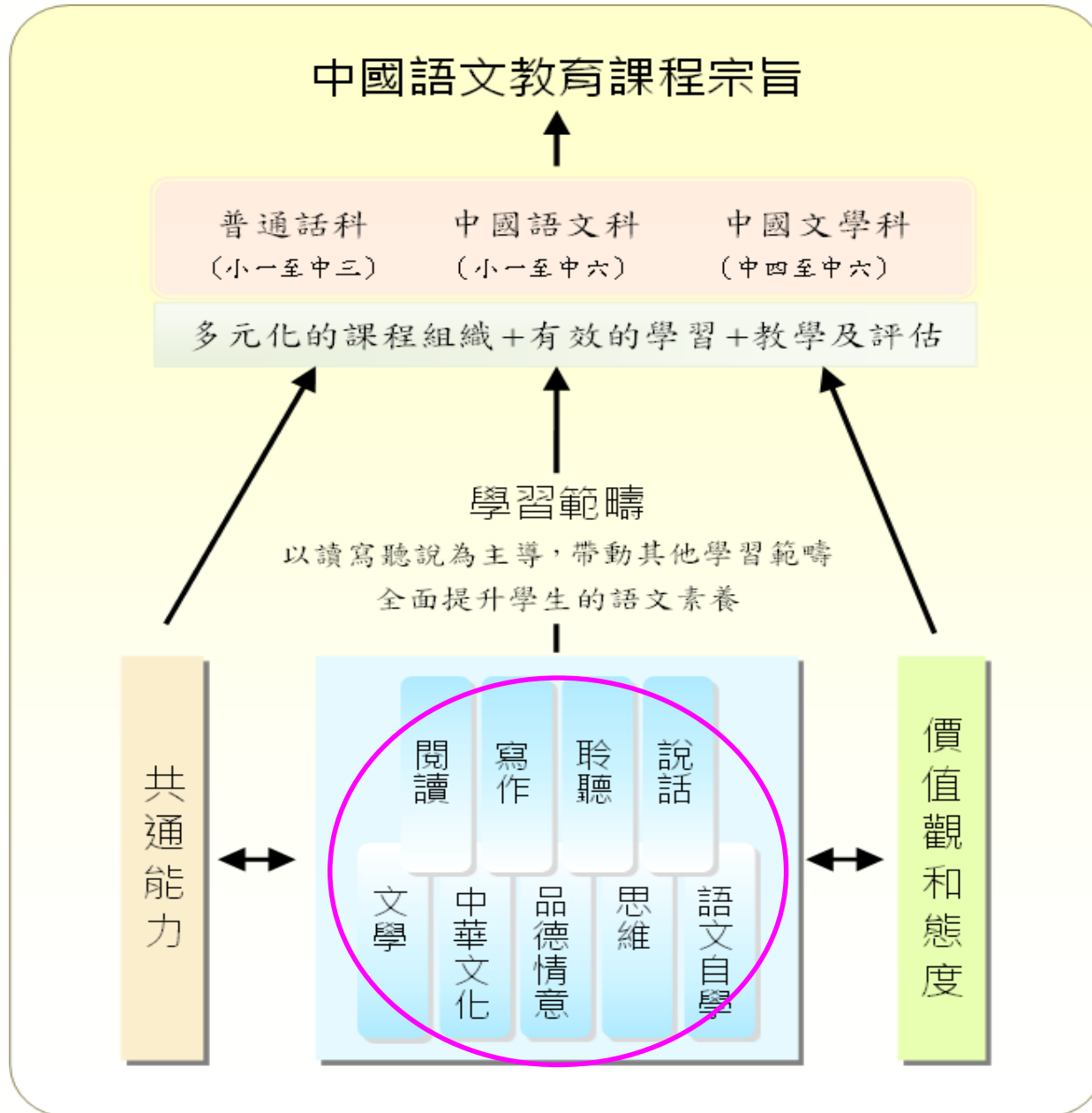
學校蒐集哪些評估資料數據？

怎樣分析資料數據？

學校如何運用這些分析回饋及跟進？

成功經驗/困難？

中國語文教育學習領域



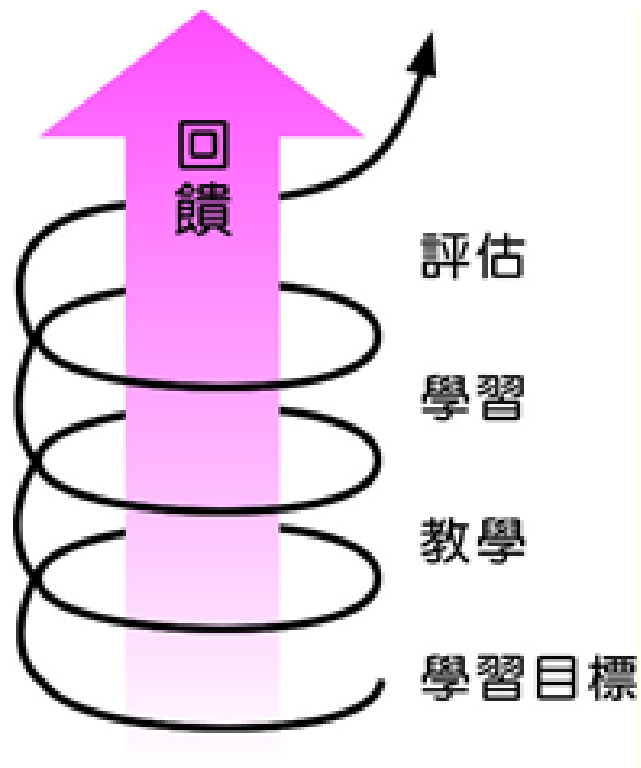
2017



中國語文教育學習領域的課程發展路向

(摘要)

- 提升學生的語文素養
- 開放學習材料，重視經典閱讀
- 拓寬閱讀面，增加閱讀量，提升閱讀深度
- 配合資訊科技教育的發展，提升語文學與教的成效
- 進一步加強評估促進學習的作用
- 照顧學生學習語文的多樣性
-



通過蒐集學生在各方面(包括學習過程和結果)的學習顯證，然後詮釋資料，判斷學生的表現，藉以向學生、教師、學校、家長及其他持份者，以至於教育制度提供回饋，作為改善學與教的基礎。

學習、教學及評估

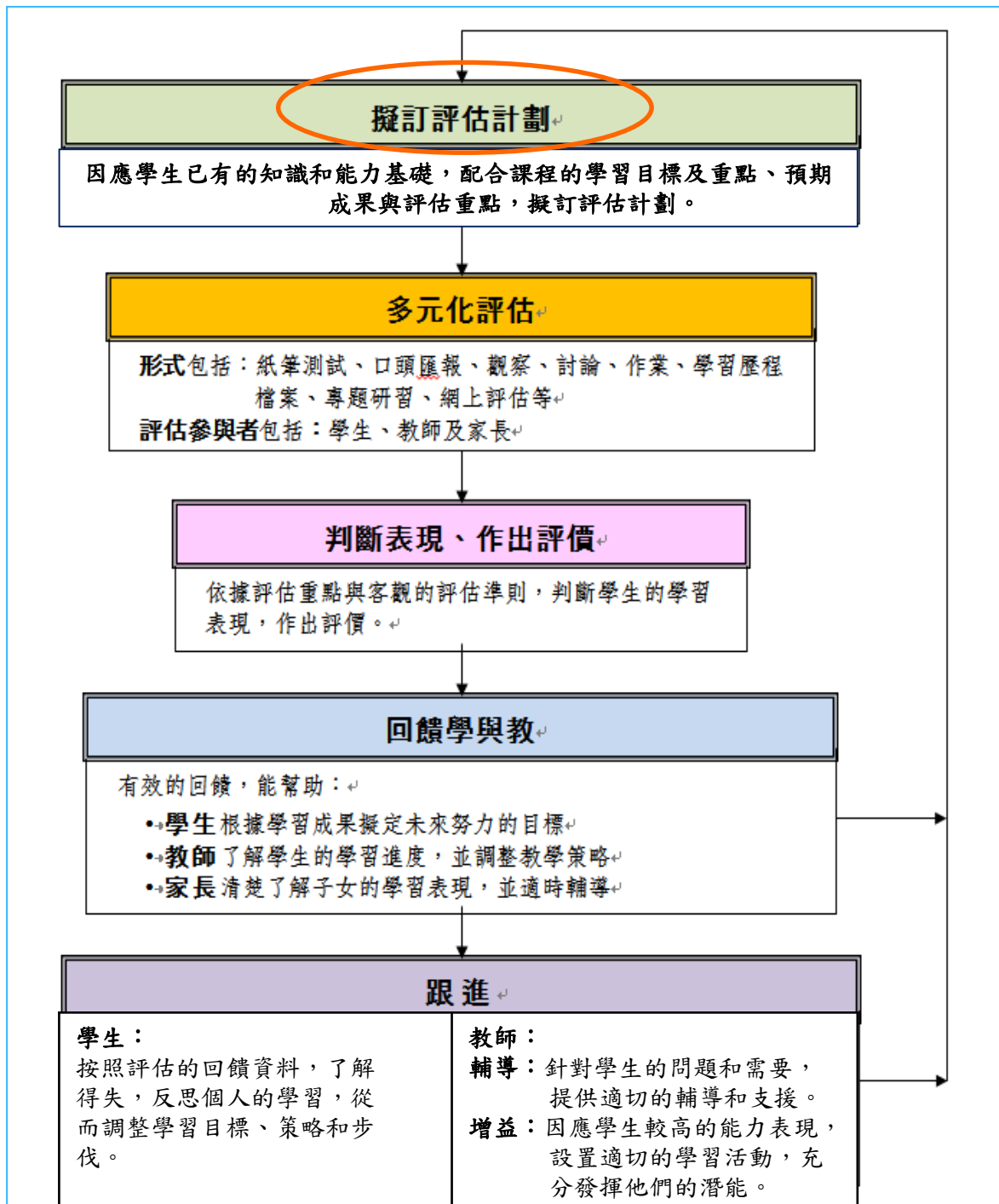
評估的功用

對學習的評估	是為評價教育質素或瞭解學生所達到的水平。
促進學習的評估	是讓學生認識自己學習上的強項和弱項並幫助他們不斷改進，亦讓教師檢視和完善教學目標、教學計劃及教學策略等
作為學習的評估	是讓學生在學習過程中認識自己的強、弱項，更積極連繫學習與評估，從而發展自主學習的能力。

評估設計原則



校內評估流程圖



檢視評估規劃要項

- 評估範疇（包括聆聽、說話、閱讀、寫作……）
- 評估重點（是否明確？是否緊扣學習重點？選材是否合適？）
- 評估方式（題型是否適切？能否針對不同的評估重點，準確反映學生的學習表現？）
- 評分比重（各卷/題的比例是否合理？）
- 評估準則（是否客觀、清晰、一致？要求會否過高？）

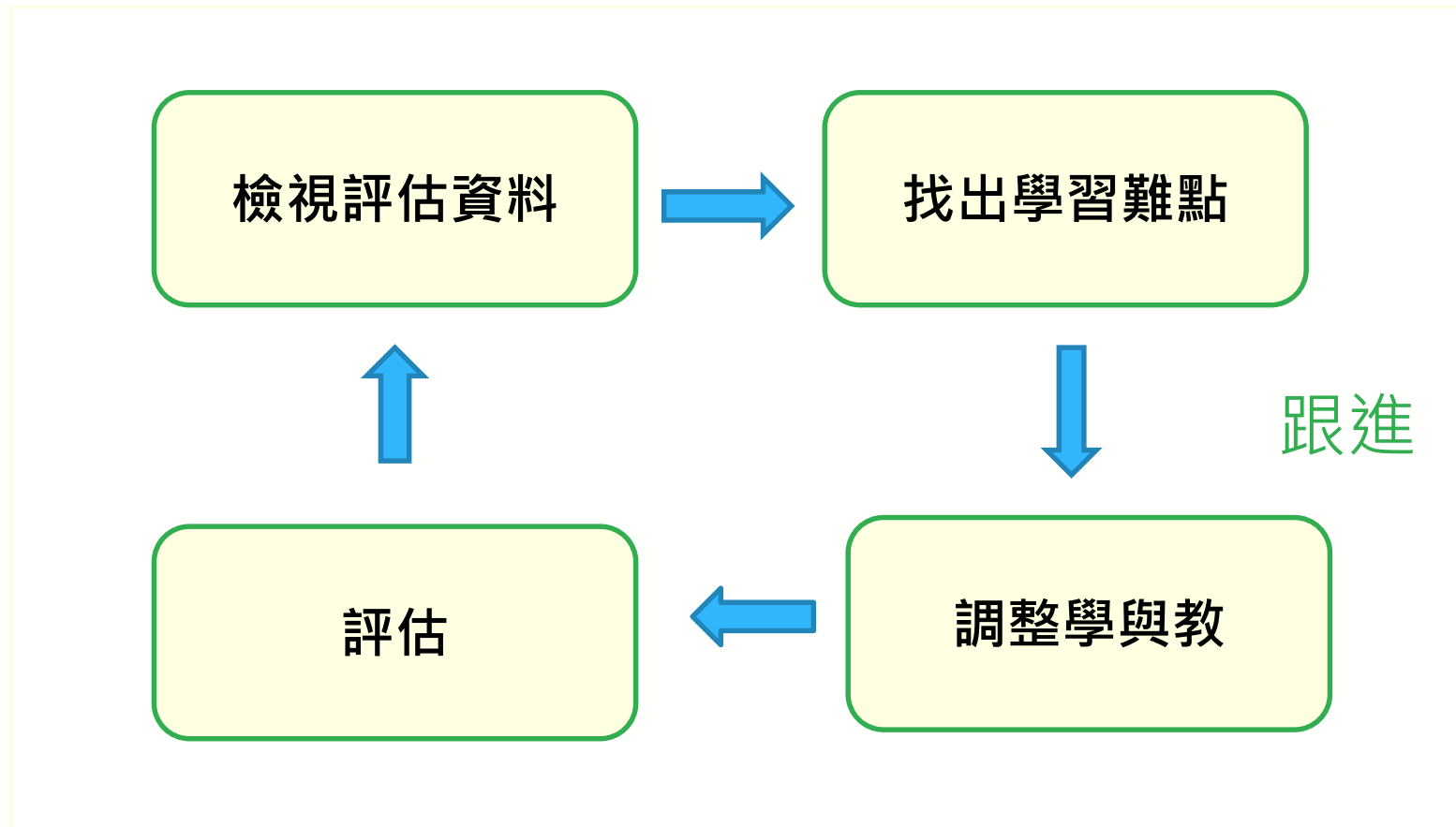
善用評估資料回饋學與教

- 分析校內及校外的評估資料
- 檢視學生的學習進展（優點和不足？）及需要
- 探討學生的學習難點及成因
- 訂定具體的跟進目標、計劃

即時性：調整教學，布置針對性的增潤或輔導活動

進一步：檢視課程規劃，修訂教學計劃（包括調整學習內容/重點，改善學與教策略，以及活動設置等）

評估後……



回饋與跟進

從何入手？

- 課程
- 教學計劃
- 學與教策略
- 課業/活動設計

學校甲

小五單元：借事記人

範疇	學習重點
閱讀	<ul style="list-style-type: none">• 分析篇章中所運用的借事寫人的手法
聽說	<ul style="list-style-type: none">• 人物介紹 - 選取合適的事例，突出人物性格特點• 學生互評
寫作	<ul style="list-style-type: none">• 運用借事寫人手法寫《我的_____》
	<ul style="list-style-type: none">• 寫作表現：部分學生未能具體描寫人物形象 跟進→ 選取合適的短片重溫人物描寫的技巧，加強學生對人物描寫的認識，以改進學生學習
	<ul style="list-style-type: none">•

學校乙

資料分析：學校結合校內、外評估所得的資料（包括日常寫作練習、觀察、考試及全港性系統評估），檢視學生的寫作表現

分析發現：

寫作表現未如理想 - 內容表達欠豐富
- 結構組織薄弱

跟進：

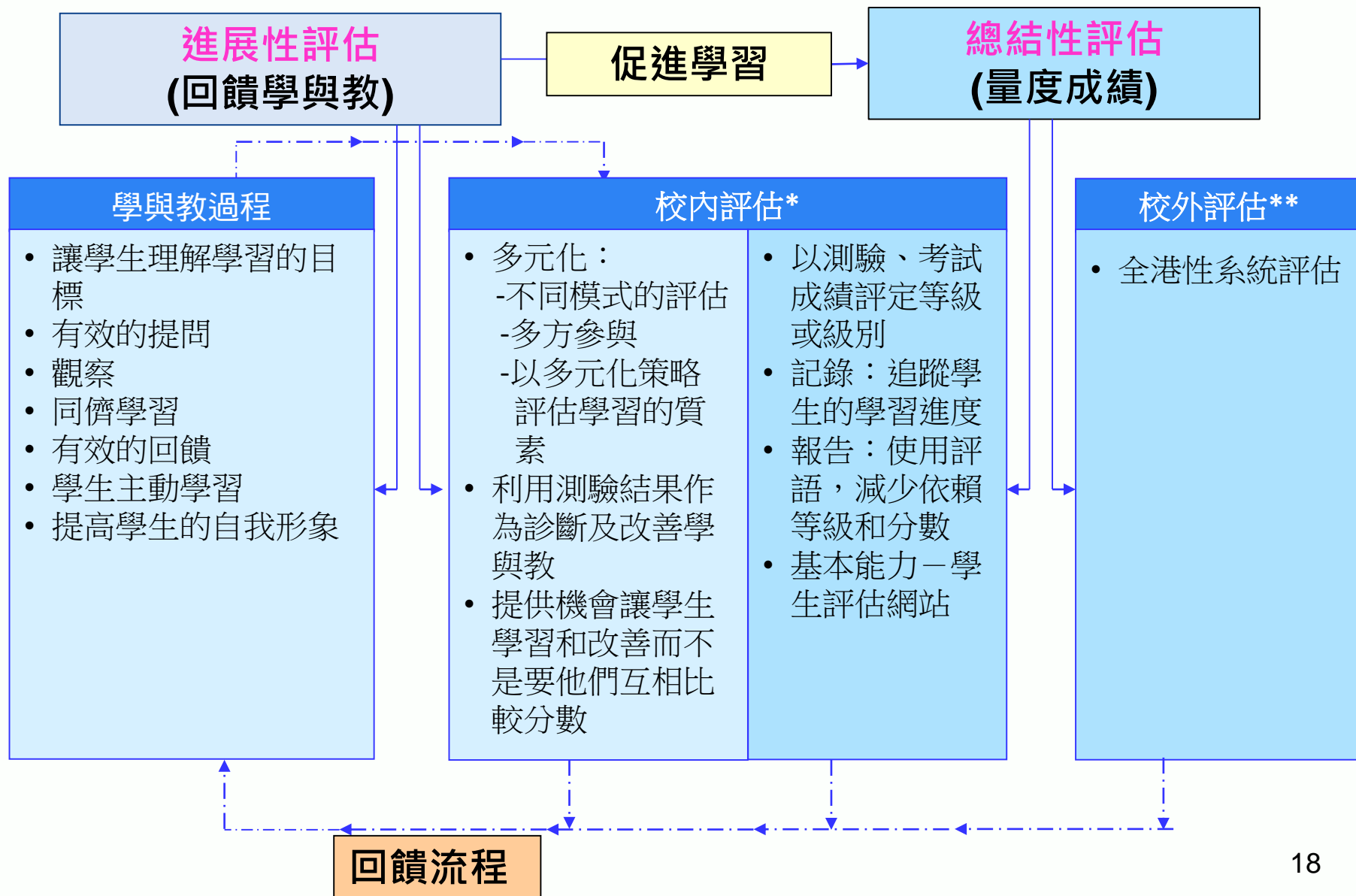
- 關注事項 - 「提升學生寫作能力」
- 以小三為切入點
- 重新檢視寫作課程規劃
- 修訂寫作教學進度
- 改變寫作指導
- 其他……

評估後分析及建議

注意事項：

- 分析及建議應針對評估重點
- 建議應配合學習需要，具體可行
- 不宜過份聚焦於答題技巧

學校實施評估的理念架構



總結

- 配合校本課程的發展，落實學—教—評循環為原則，貫徹「促進學習的評估」的理念；
- 按實際校情擬定本科評估的發展
 - 學生的能力和需要
 - 配合校內整體評估政策
 - 教師的準備和共識
 - 與家長的溝通和聯繫
 -

小學中國語文科 評估的規劃與實施 (單張)

小學中國語文科 評估的規劃與實施

評核課程、學習及過程與學生表現的評估，主要作為監察學生學習進度的工具，了解學生學習進度，並以此作為學習、促進學生學習及改進教學、促進學生學習、並以此作為參考，可作為「學習評估」(Assessment of learning)、「促進學習的評估」(Assessment for learning) 及「作為學習的評估」(Assessment as learning)。

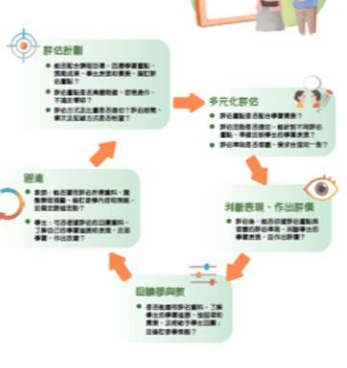


學校應將課程內教師的評估策略，與他們具備的知識和技巧，作為能促進學生學習的評估活動，運用多元化評估方式，給予學生學習回饋，以及將評估資料與此學習評估成果，以回饋課程發展、學業表現、中評核及正式評核等用途，促進學習與發展。



檢視校本評估策略與措施

教師可檢視校本策略，確保不同程度入點，觀察校本評估的發展和成效，而訂定正式評核，逐步優化內評核策略與措施。

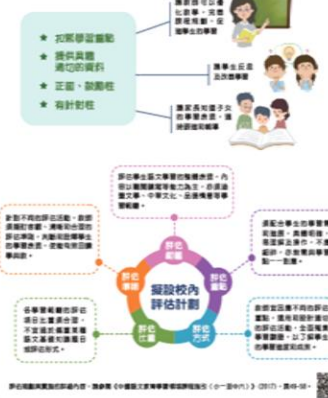


校內評估與課程發展相結合，應以此促進學生學習及提高成就。教師在訂定課程中應訂定評估目標，學生學習進度及計劃，確保校內評估與課程、校內評估與課程發展、評核策略與課程發展、評核工具與課程發展、評核時間與課程發展相配合。



優質的回饋

評估應與學生學習相配合，促進學生學習及提高成就。教師在訂定課程中應訂定評估目標，學生學習進度及計劃，確保校內評估與課程、校內評估與課程發展、評核策略與課程發展、評核工具與課程發展、評核時間與課程發展相配合。



以下為小學中國語文科課程設計與實施的特點，與英文課程相似。

善用評估資料回饋學與教

在學與教過程中，經常的課堂觀察、應用、調整及改善等活動都應朝向了解學生學習的進度與表現，善用評估資料回饋學與教。善用評估資料回饋學與教，是學生學習的進展，與教師教學與教、課程設計與課程發展，以促進學生學習。

因應學生表現，調適課堂學與教

- 根據學習進度，調整課堂設計，包括調整評核工具與評核時間，以促進學生學習。
- 針對學生表現，調整課堂設計，包括調整評核工具與評核時間，以促進學生學習。
- 調整課堂設計，包括調整評核工具與評核時間，以促進學生學習。

善用評估資料回饋課程規劃

善用評估資料，包括校本評估策略與措施，包括校本評估策略與措施，包括校本評估策略與措施，包括校本評估策略與措施。

善用評估資料回饋課程規劃

- 根據學習進度，調整課堂設計，包括調整評核工具與評核時間，以促進學生學習。
- 針對學生表現，調整課堂設計，包括調整評核工具與評核時間，以促進學生學習。
- 調整課堂設計，包括調整評核工具與評核時間，以促進學生學習。

善用多元化評估促進學生自主學習

善用多元化評估，包括校本評估策略與措施，包括校本評估策略與措施，包括校本評估策略與措施，包括校本評估策略與措施。

善用多元化評估促進學生自主學習

- 根據學習進度，調整課堂設計，包括調整評核工具與評核時間，以促進學生學習。
- 針對學生表現，調整課堂設計，包括調整評核工具與評核時間，以促進學生學習。
- 調整課堂設計，包括調整評核工具與評核時間，以促進學生學習。

善用電子評估

善用電子評估，包括校本評估策略與措施，包括校本評估策略與措施，包括校本評估策略與措施，包括校本評估策略與措施。

善用電子評估

- 根據學習進度，調整課堂設計，包括調整評核工具與評核時間，以促進學生學習。
- 針對學生表現，調整課堂設計，包括調整評核工具與評核時間，以促進學生學習。
- 調整課堂設計，包括調整評核工具與評核時間，以促進學生學習。